

Ikaalinen Iso-Kalajärvi ranta-asemakaava-alueen muinaisjäännösinventointi 2014



Hannu Poutainen



Tilaja: Ikaalisten kaupunki

Sisältö

Perustiedot	2
Yleiskartat	3
Tutkimus	4
Havainnot ja yhteenveto	6
Tulos	8
Lähteet	8
Vanhoja karttoja	9
Kuvia	12

Kansikuva: Alueen eteläosassa sijaitsevan Haukilammen rannat ovat matalat ja osin soiset.

Perustiedot

Alue: Ikaalinen Iso-Kalajärven ranta-asemakaava-alue, Ikaalisten keskustasta noin 25 km itäkoilliseen.

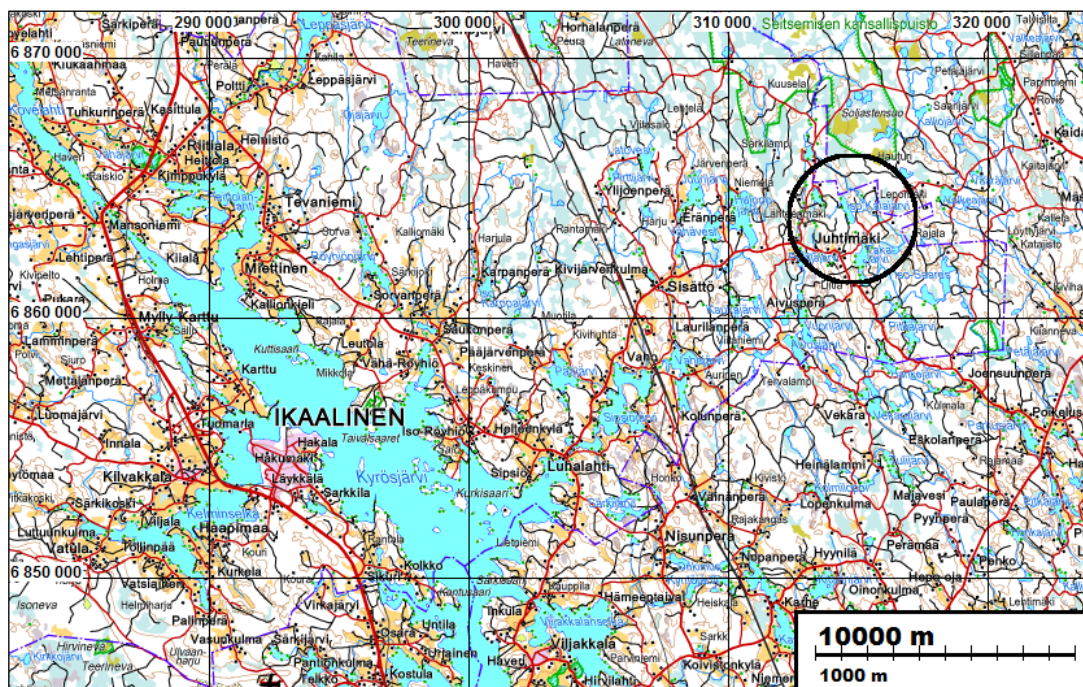
Tarkoitus: Selvittää onko Ikaalisten Iso-Kalajärven ranta-asemakaava-alueella kiinteitä muinaisjäänköksiä.

Työaika: maastotyö 1.10.2014.

Kustantaja: Ikaalisten kunta.

Tekijät: Mikroliitti O, Hannu Poutiainen.

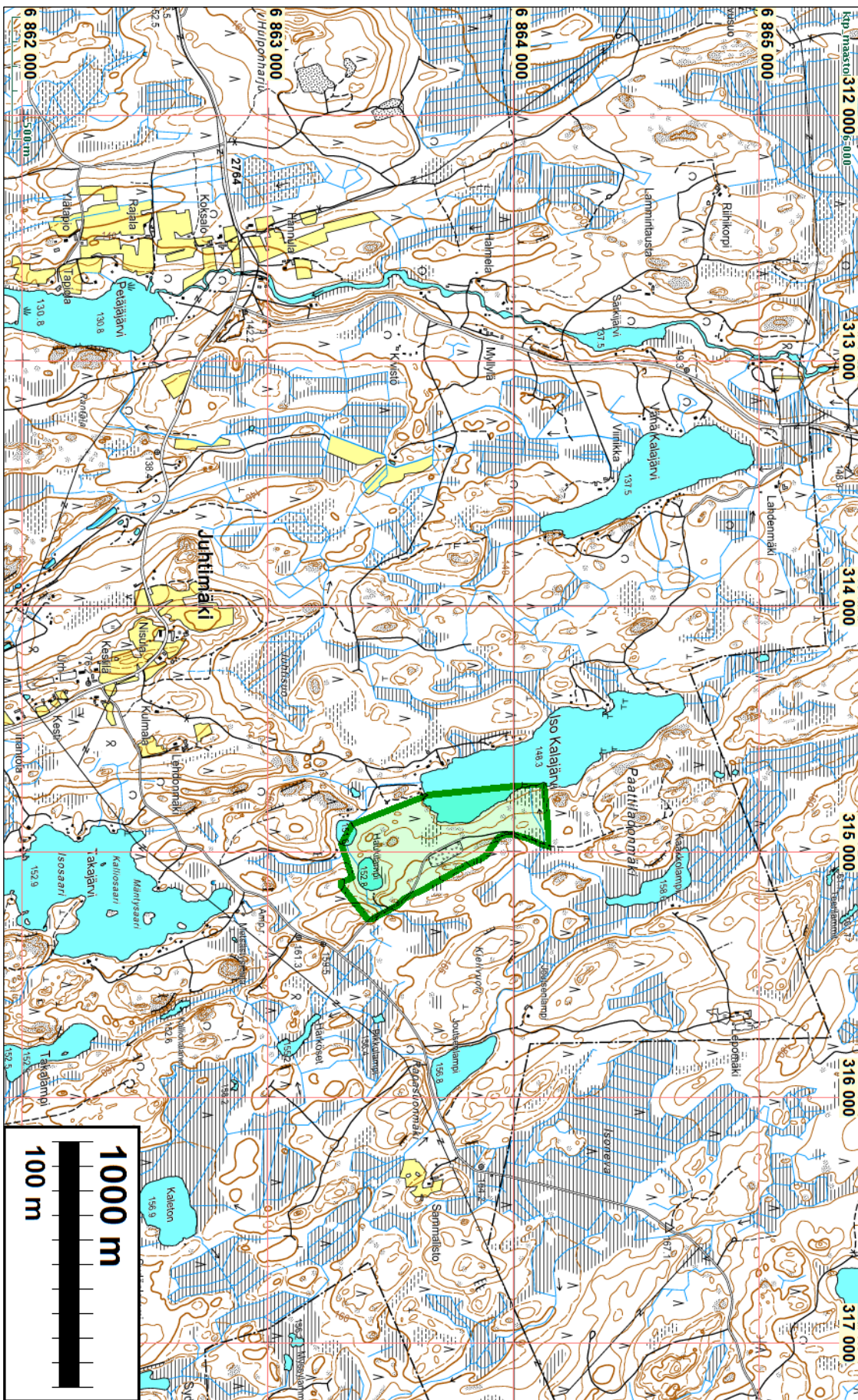
Tulokset: Tutkimusalueelta ei tunnettu ennestään kiinteitä muinaisjäänköksiä. Muinaisjäänkösinventoinnissa ei tutkimusalueella havaittu kiinteitä muinaisjäänköksiä.

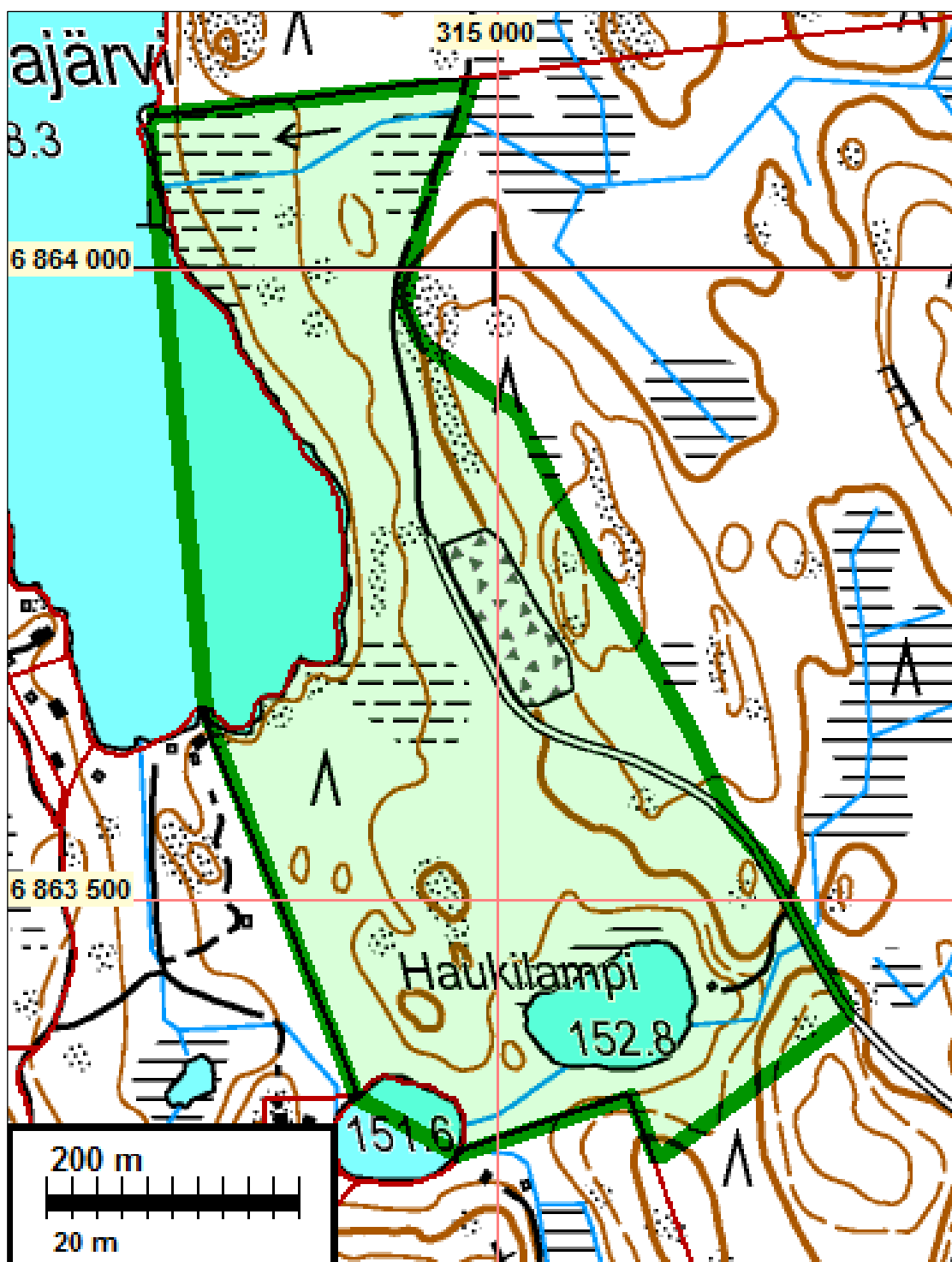


Tutkimusalue on mustan ympyrän sisällä.

Selityksiä: Koordinaatit, kartat ovat ETRS-TM35FIN koordinaatistossa. Kartta ovat Maanmittauslaitoksen maastotietokannasta syksyllä 2014, ellei toisin mainittu. Valokuvia ei ole talletettu mihinkään viralliseen arkistoon, eikä niillä ole mitään kokoelmatunnusta. Valokuvat digitaalisia ja ne ovat tallessa Mikroliitti Oy:n serverillä.

Yleiskartat





Tutkimusalueen rajaus on vihreällä.

Tutkimus

Ikaalisten kunnalla on vireillä Iso-Kalajärven ranta-asetus. Pirkanmaan maankuntamuseo antoi hankkeesta lausunnon 28.5.2014 (DIAR:127/2014), jossa edellytetään muinaisjäännösinventointia ranta-asetus-alueella. Ikaalisten kunta tilasi muinaisjäännösinventoinnin Mikroliitti Oy:ltä. Hannu Poutiainen teki maastotyön 1.10.2014 tutkimuksen kannalta hyvissä olosuhteissa.

Tutkimusalue sijaitsee Ikaalisten keskustasta noin 25 km itäkoilliseen ja Juhtimäen kylätaajamasta kilometrin verran koilliseen, Iso Kalajärven (148,3 m mpy) etelä- ja itärannalla. Kaava-alueen eteläosassa on Haukilampi (152,8 mpy), ja osittain alueelle osuu myös Lampisten lampi (Haukilammen länsipuolella, peruskartalla ei nimeä, isojakokartalla v. 1876 Lambisten lambi).

Tutkimusalue on peitteistä metsämaastoa. Puusto on havupuuvaltaista sekametsää, valtapuulajeina ovat kuusi ja mänty. Maasto on korkokuvultaan vaihtelevaa. Haukilammen rannat ovat matalia, kosteita ja osin soisia. Lampisten lammen rannat ovat pääosin matalia ja hieman etäämmällä paikoin kallioisia ja jyrkkäpiirteisiä. Ison Kalajärven rannat ovat osin soisia, osin kallioisia; loivia, rantaan saakka ulottuvia avokallioita on useita.



Avokallioita Ison Kalajärven itärannalla.

Mäkiset metsäalueet ovat pääosin kallioisia, lohkaraisia ja kivisiä sekä monin paikoin jyrkkäpiirteisiä moreenimuodostumia. Niiden väliset alavat maastonkohdat ovat hiesu/savipitoisia ja vetisiä. Kaava-alueella, sen itäreunalla on louhos. Aluskasvillisuus ja lehvästö olivat inventoinnin ajankohtana suhteellisen vähäistä, yleensä matalaa tai lähes olematonta. Metsänhakkuita alueella oli tehty jonkin verran. Näkyvyys ja havaittavuus olivat pääosin hyvät.



Kivistä ja lohkaraista maastoa muuttuvan maankäytön alueella.



Kallioista metsämaastoa muuttuvan maankäytön alueella.

Tutkimusalueella tehtiin arkeologista inventointia yhden henkilön voimin ja työn kannalta hyvissä olosuhteissa. Maastotyössä käytettiin koekuopitusta ja kairauksia sekä silmänvaraista havainnointia. Inventoinnissa tarkastettiin varsinkin sellaisia maastopaikkoja, joilta voi olettaa löytyvän asutus-, elinkeino- ja liikennehistoriallisia muinaisjäännöksiä, kuten vanhoille kartoille merkittviä rajapaikkoja ja kulkureittejä. Lisäksi etsittiin mm. eri tarkoituksiin tehtyjä kuoppia (hiili- ja tervahautoja) ja kalliohakkauksia.

Maastotyön aikana kierrettiin jalan kaikki millään tavoin ns. potentiaaliset maastonkohdat, ja ohi kulkiessa tuli tarkastettua monet vähemmänkin potentiaaliset kohdat. Työssä tarkastettiin rannat, hakkuualue, moreenimuodostumat, maakivet, lohkkareet, kalliopaljastumat ja niiden liepeet. Maastohavainnot ja alueen ominaispiirteitä dokumentoitiin valokuvaamalla ja kirjallisin muistiinpanoin.

Muina menetelminä käytettiin kartta- ja topografista analyysiä. Aineistona käytettiin aluetta kuvaavia vanhoja karttoja: isojakokartta vuodelta 1876 (Juhtimäki A19:8/26–99), pitäjänkartta vuodelta 1898 (Ikaalinen 2213 04 Ia) ja vanhoja peruskarttoja vuosilta 1959, 1984 ja 1984. Vanhoille kartoille merkittviä, inventoinnin näkökulmasta merkittäviä kohteita (3 rajapaikkaa ja yksi kulkureitti) laitettiin nykykartalle ja GPS:ään ennen maastotyötä. Lisäksi tutustuttiin aluetta koskevaan historiakirjallisuuteen.

Havainnot ja yhteenveto

Vuoden 1876 isojakokartalle on merkitty kolme rajapaikkaa (Kartta sivulla: 9). Niistä yksi on Lampisten lammen luoteisrannalla. Kartta-asemoinnin ja maastotarkastuksen yhteydessä voitiin todeta, että kyseinen piste ja rajalinja ovat nykyisin täsmälleen samalla kohdalla kuin isojakokartalla. Maastossa rajapaikan kohdalla todettiin olevan resentti rajapyykki (harmaakivestä lohkottu pystykivi).



Rajapyykki Lampistenlammen pohjoisrannalla.

Toinen isojakokartalle merkitty rajapiste on Iso Kalajärven etelärannalla, sen pohjoiseen pistävässä pienessä niemekkeessä. Sen kärjessä on avokallio ja siinä yksi isohko lohkare. Kartta-asemoinnin ja maastotarkastuksen yhteydessä voitiin todeta, että kyseinen rajalinja on nykyisin samalla kohdalla kuin isojakokartalla. Maastossa rajapaikan kohdalla ei ollut havaittavissa mitään vanhaa rajamerkkiä sen paremmin avokalliossa kuin lohkareessakaan tai missään muualakaan. Alueella on nykyisin kesämökki, ja sen lähellä metsän puolella on moderni rajapyykki (betonista tehty).



Ison Kalajärven etelärannan tuntumassa on moderni rajapyykki.

Kolmas isojakokartalle merkitty rajapiste on Iso Kalajärven itärannalla, sen länteen pistävässä pienessä niemekkeessä. Sen kärjessä on avokallio. Kartta-asemoinnin ja maastotarkastuksen yhteydessä voitiin todeta, että kyseinen rajalinja on nykyisin samalla kohdalla kuin isojakokartalla. Maastossa rajapaikan kohdalla ei ollut havaittavissa mitään vanhaa eikä uutta rajapyykkiä.

Kaikki mainitut rajalinjat ovat nykyisin käytössä olevia tilarajoja. Isojako- ja pitäjänkartalla läänin- ja samalla kylänraja kulkee Ison Kalajärven pohjois- ja itäpuolitse. Ne eivät ulotu missään kohtaa kaava-alueen puolelle.

Haukilammen itäpuolelle, runsaat 100 m rannasta, on isojakokartalle merkitty pohjois-eteläsuuntainen tielinja, joka lammen paikkeilla kääntyy kohti koillista. Vuoden 1959 peruskartalle on samoille kohdille merkitty pohjois-eteläsuuntainen polunpätkä. Nykyisellä peruskartalla polkua ei enää ole merkittynä. Kartta-asemoinnissa todettiin, että po. kulku-ura jää käytännössä kaava-alueen ulkopuolelle. Vanha tielinja saattaa juuri ja juuri sivuta kaava-alueen kaakkoisnurkkaa nykyisen tien kohdalla, mutta ainakaan kyseisellä kohdalla vanhasta tielinjasta ei näkynyt mitään merkkiä. Toinen tielinja, joka tulee Ison Kalajärven etelärantaan, jää selvästi kaava-alueen ulkopuolelle (kartta sivulla: 11).

Juhtimäen kylästä on ensimmäisiä asiakirjamerkintöjä vuodelta 1584. Asiakirjalähteiden perusteella tiedetään, että Juhtimäessä oli jo aiemmin eräsijoja mm. viljakkalaisilla (Inkulalla). Paitsi Juhtimäessä oli Inkulalla eräsija myös Takajärvellä. Ko. eräsijat eivät kuitenkaan olleet Iso Kalajärven ympäristössä. Juhtimäki sijaitsee kilometrin verran kaava-alueesta lounaaseen ja Takajärvi (sen pohjoisranta) vastaavasti puolisen kilometriä etelään. Peltoja, asumuksia, myllyjä tms. ei myöskään ole ollut tutkimusalueella vanhojen karttojen mukaan.

Tulos

Tutkimusalueelta ei tunneta ennestään kiinteitä muinaisjäännöksiä. Muinaisjäänösinventoinnin havaintojen perusteella tutkimusalueella ei ole kiinteää muinaisjäännöstä.

20.10.2014

Hannu Poutiainen
FM, arkeologi

Lähteet

Ikaalisten entisen emäpitäjän historia I. Vuoteen 1640. Pentti Alhonen, Pentti Papunen, Seija Sarkki-Isomaa. Vammala 1996.

Ikaalisten entisen emäpitäjän historia II. 1641–1721. Jorma Vappula. Vammala 1999.

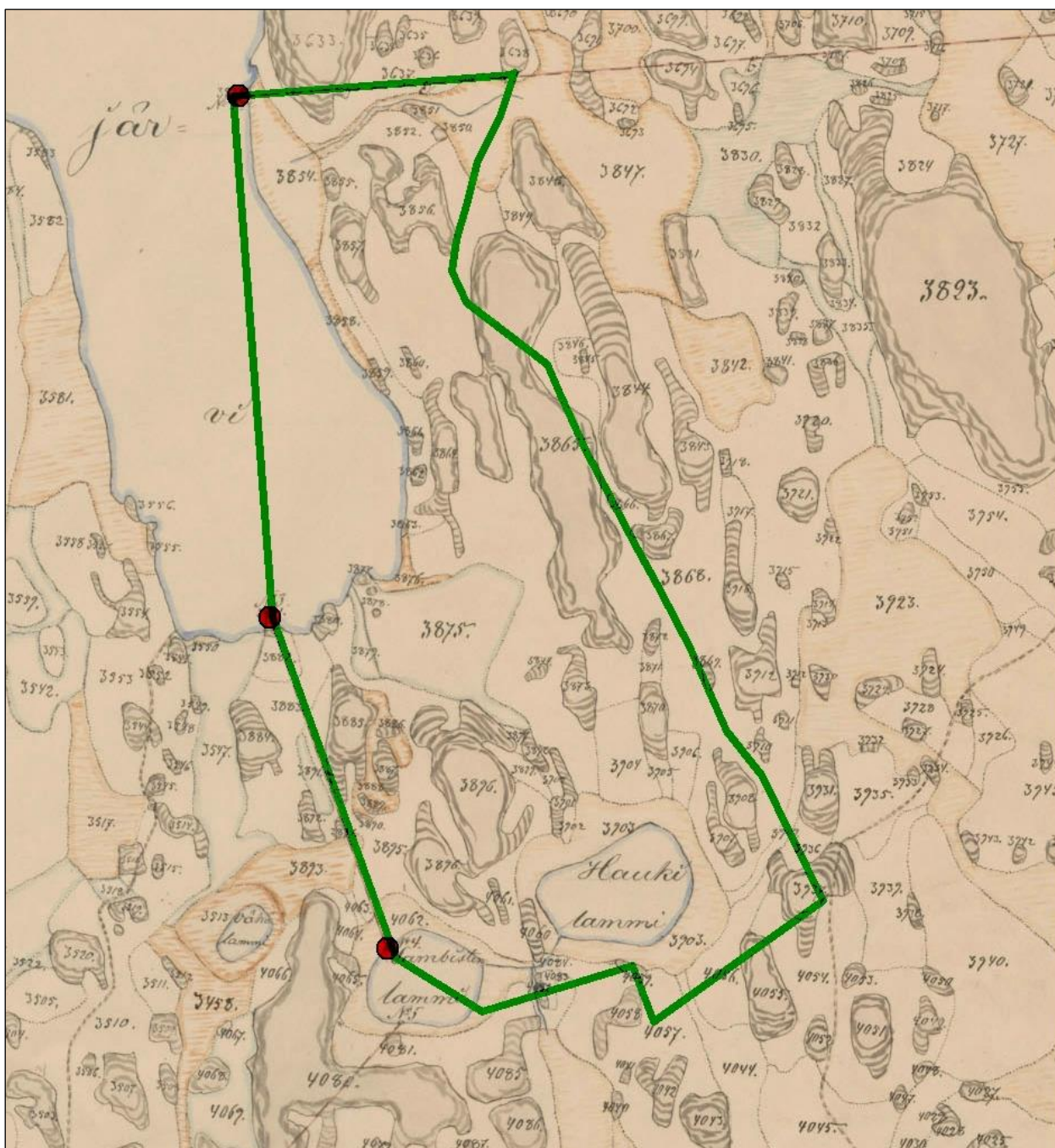
Ikaalisten entisen emäpitäjän historia III. Suuresta pohjan sodasta pitäjänjakoon 1721–1852. Pirjo Markkola. Jyväskylä 2006.

Karta öfver Juhtimäki byns Ågor i Ikalis socken Öfver Satakunda öfredels härad och Åbo län, måtte åren 1858, 1859 och 1860. 1976 (A19:8/26–99). Maanmittaushallituksen uudistusarkisto. Kansallisarkisto.

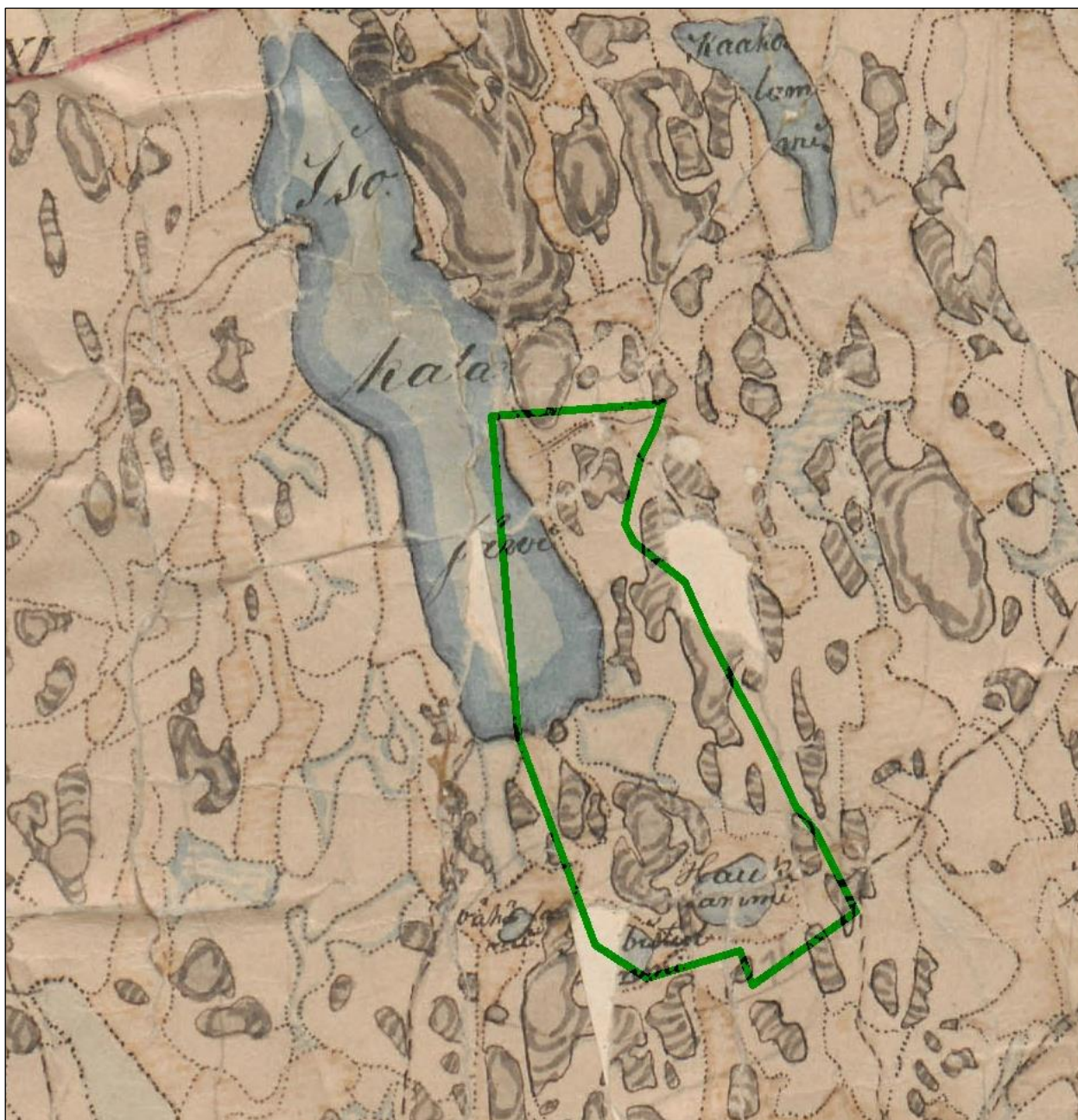
Pitäjänpitäjänkartasto Ikaalinen (2213 04 Ia). 1892. Maanmittaushallituksen historiallinen kartta-arkisto. Kansallisarkisto.

Peruskartta 1:20 000. 221304. Vuodet 1959, 1984 ja 1984. Maanmittaushallitus.

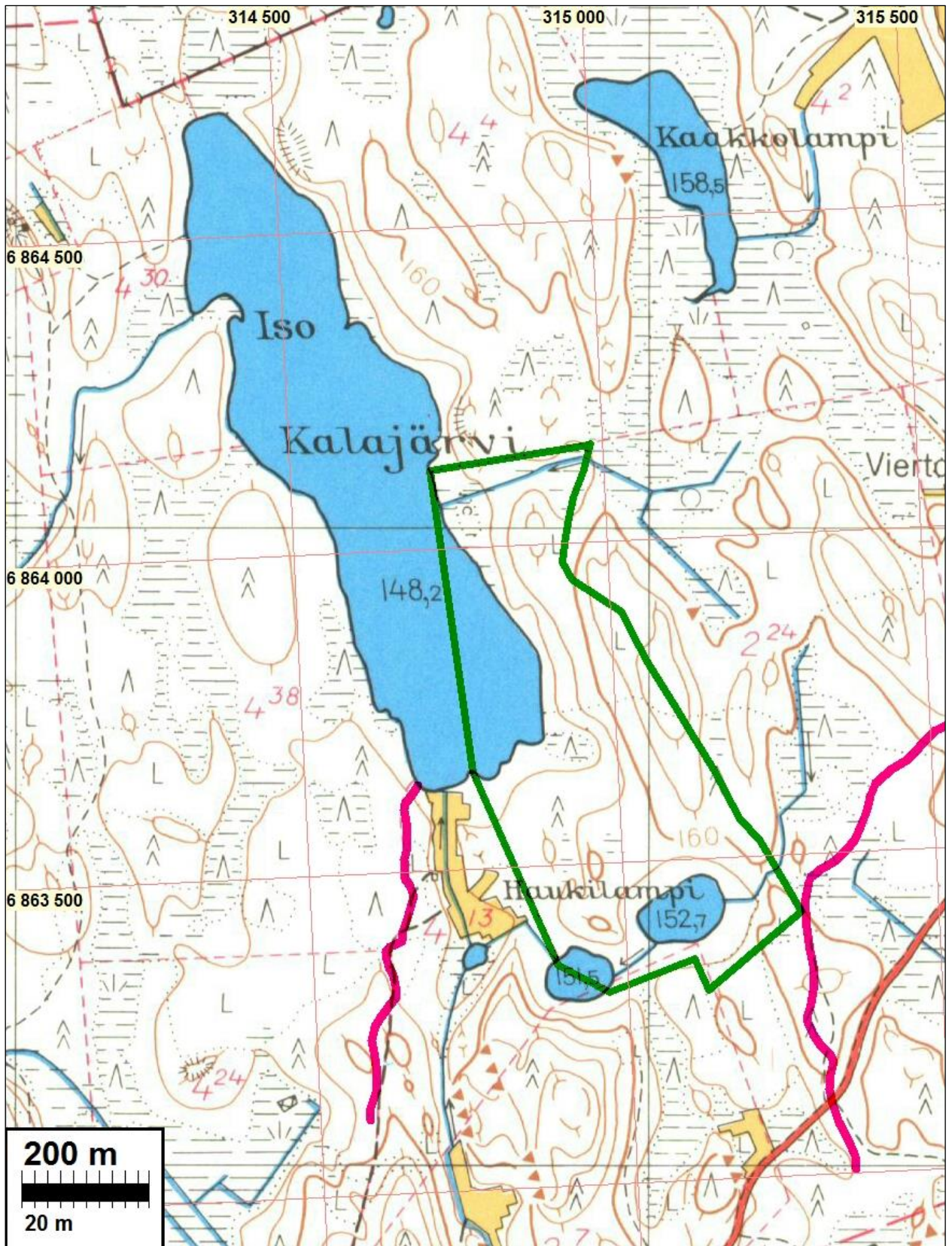
Vanhoja karttoja



Ote isojakokartasta Juhtimäki 1876 (A19:8/26–99). Tutkimusalue on rajattu vihreällä.



Ote pitäjänkartasta vuodelta 1892 (Ikaalinen 2113 04 Ia). Tutkimusalue on rajattu vihreällä.



Ote vuoden 1959 peruskartasta. Tutkimusalue on rajattu vihreällä. Tiet vuoden 1876 isojakokartan (Juhtimäki A19:8/26–99) mukaan on merkitty vaaleanpunaisella.

Kuvia

Kostea ja alavaa maastoa Haukilammen lounaispuolella.



Veden vaivaamaa metsämaastoa Haukilammen ja Ison Kalajärven puolivälissä.



Kivistä moreenimaastoa Ison Kalajärven itäpuolella ja Paattiladonmäen eteläpuolella.



Kivistä hiekkamoreenia muuttuvan maankäytön alueella.

Inventoinnissa tarkastetut alueet

Koko tutkimusalue tutkittiin ja arvioitiin kokonaisuudessaan eri menetelmin. Tarkemmin maastossa tarkastettiin kartalla sinisellä korostuksella esitettyjä alueita. Tutkimusalueen rajaus on vihreällä.

